

FICHE TECHNIQUE CTIG

Connexion au CTIG via x2go

Diffusée le :

Destinataires :

OBJET – CHAMP D'APPLICATION

Ce document est à destination des utilisateurs du CTIG qui souhaitent avoir un accès aux serveurs du CTIG. Cette procédure leur permet d'ouvrir un bureau graphique sur les machines du CTIG.

CONDITIONS REQUISES

Avoir un compte LDAP au CTIG et une connexion internet. Il faut également avoir les droits nécessaires pour installer le client x2go sur son poste local ou disposer d'un client x2go existant.

DEFINITIONS ET ABBREVIATIONS

SOMMAIRE

| | | |
|----------|---|-----------|
| 1 | QUI CONTACTER EN CAS DE PROBLEME ? | 2 |
| 2 | INSTALLATION DU CLIENT X2GO SOUS WINDOWS | 2 |
| 3 | CONFIGURATION DU CLIENT X2GO | 3 |
| 4 | PREMIERE CONNEXION AU CTIG | 7 |
| 5 | CAS D'UNE SESSION X2GO SUPPLEMENTAIRE | 9 |
| 6 | UTILISATION DE DGA14 EN MODE PROXY | 9 |
| 7 | REMARQUES | 10 |
| 7.1 | Fin de session | 10 |
| 7.2 | Agencement du clavier (passer de qwerty à azerty) | 10 |
| 7.3 | Problèmes de connexion | 12 |
| 7.4 | Problèmes ouverture de fenêtre | 12 |

1 QUI CONTACTER EN CAS DE PROBLEME ?

Contact technique :

- 1) Le Wiki du projet "CTIG Environnement" :

<https://forge-dga.jouy.inra.fr/projects/ctig-env-base/wiki>

- 2) Equipe Système CTIG

Adresse de messagerie : ctig.systeme@dga.jouy.inra.fr

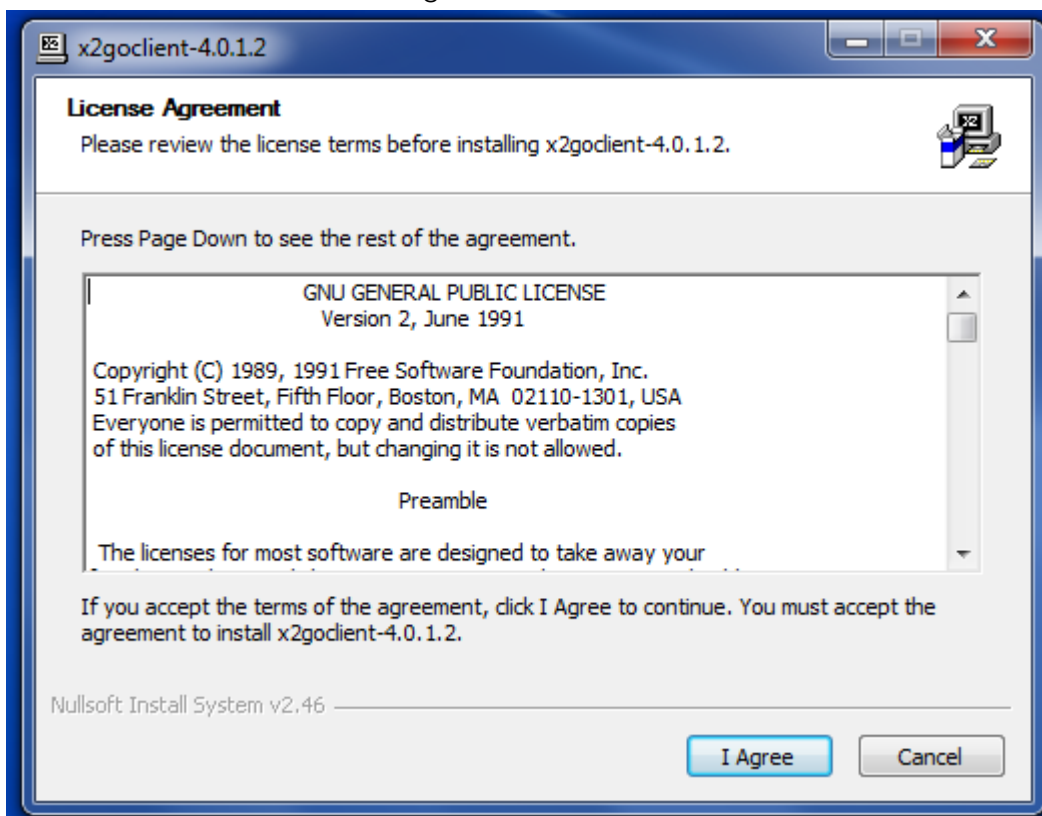
- 3) Téléphone :

Thierry Coudert : 0134652131

Alain Boyer : 0134652823

2 Installation du client X2GO sous Windows

- Téléchargez le client X2GO correspondant à Windows sur la page suivante : <http://wiki.x2go.org/doku.php>
- Pour cela cliquer sur « Download X2Go Client » Windows Installer
- Lancez le fichier téléchargé



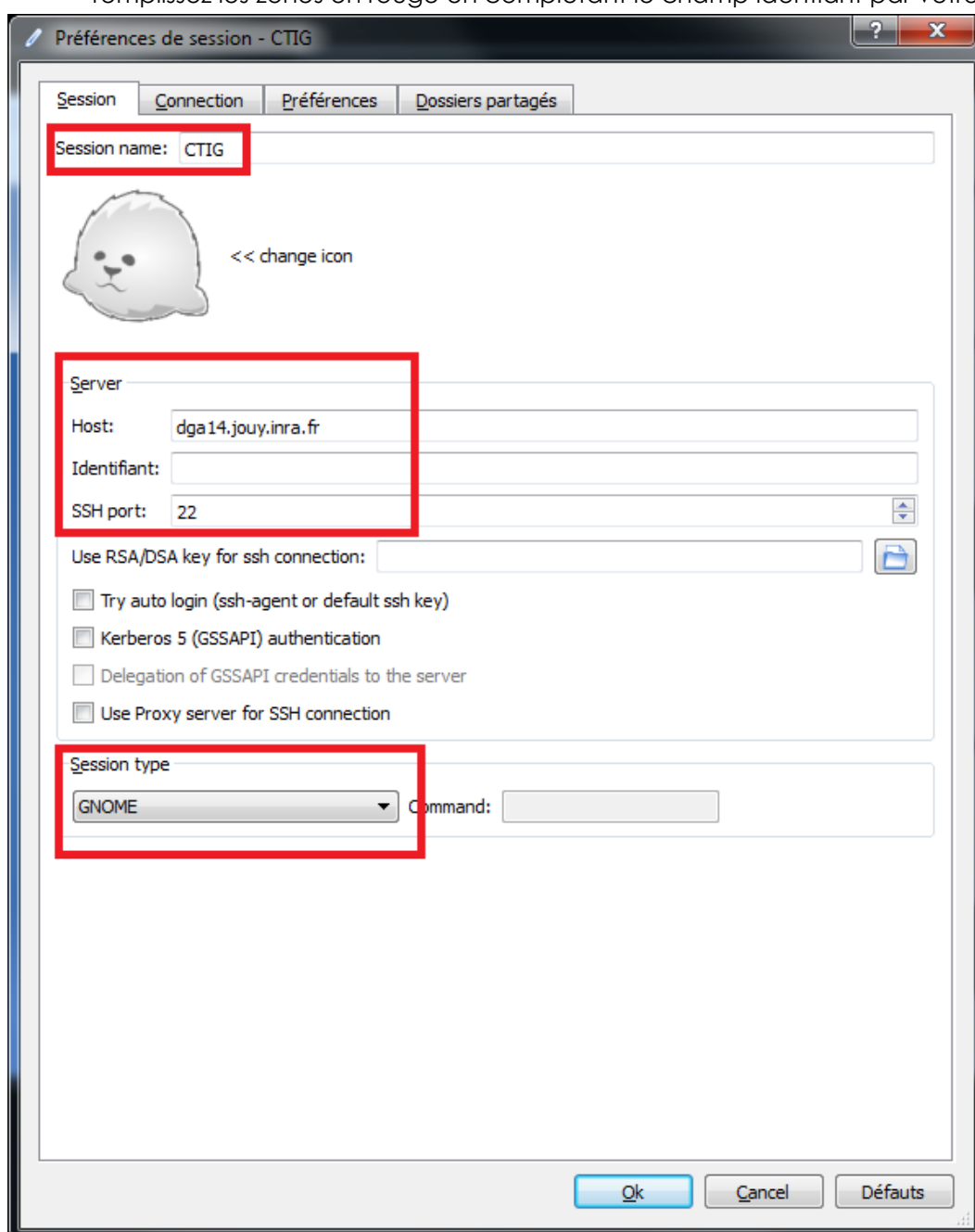
- Cliquez sur I Agree >
- Choisissez le chemin d'installation
- Cliquez sur Next > jusqu'à la fin de l'installation puis sur Finish

3 Configuration du client X2Go

- Pour lancer le client X2go cliquez sur l'icone

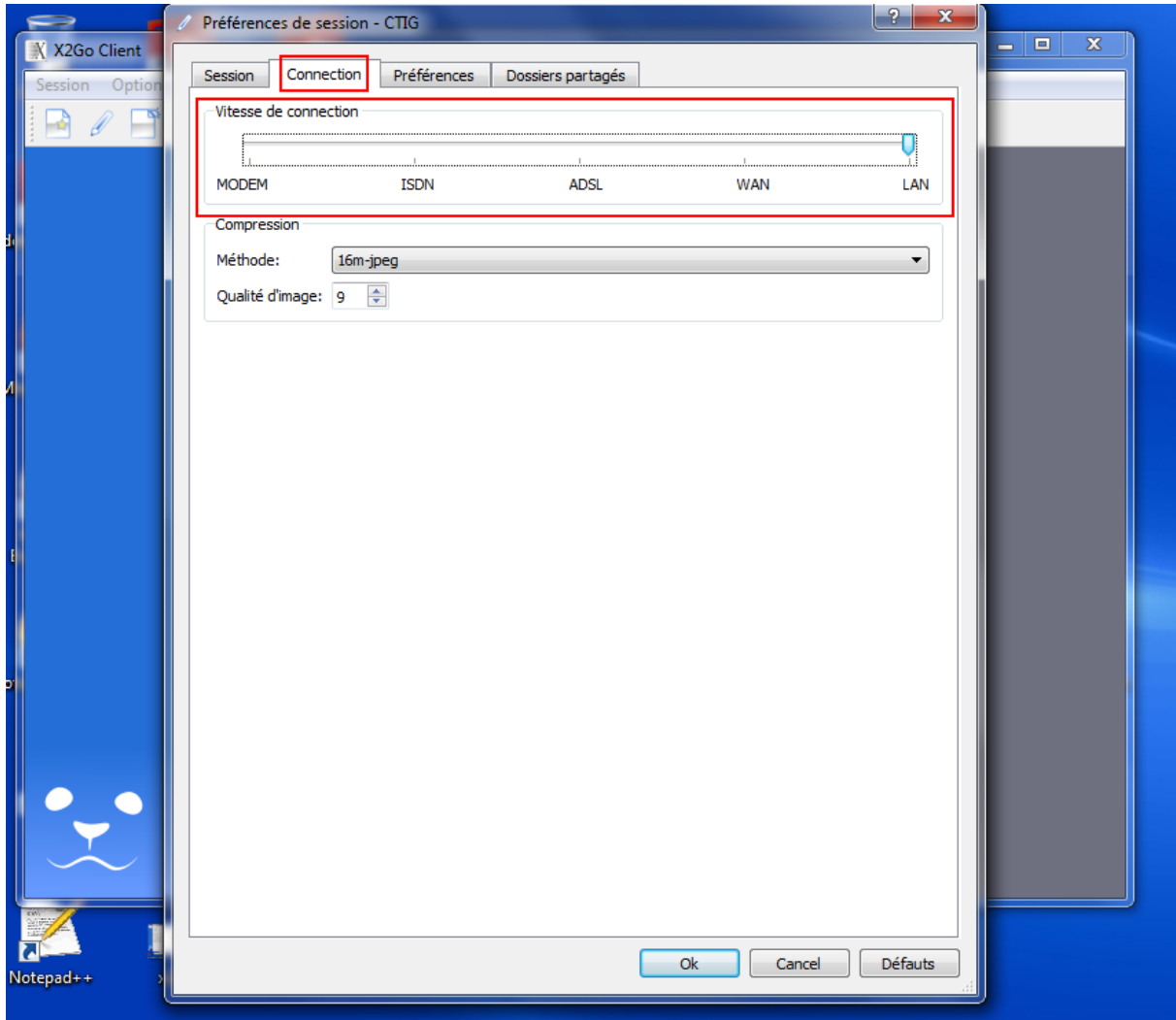


- Si vous n'avez pas de connexion préalablement configurée, le client va vous demander de configurer votre accès, pour cela suivez les étapes suivantes et remplissez les zones en rouge en complétant le champ identifiant par votre identifiant :

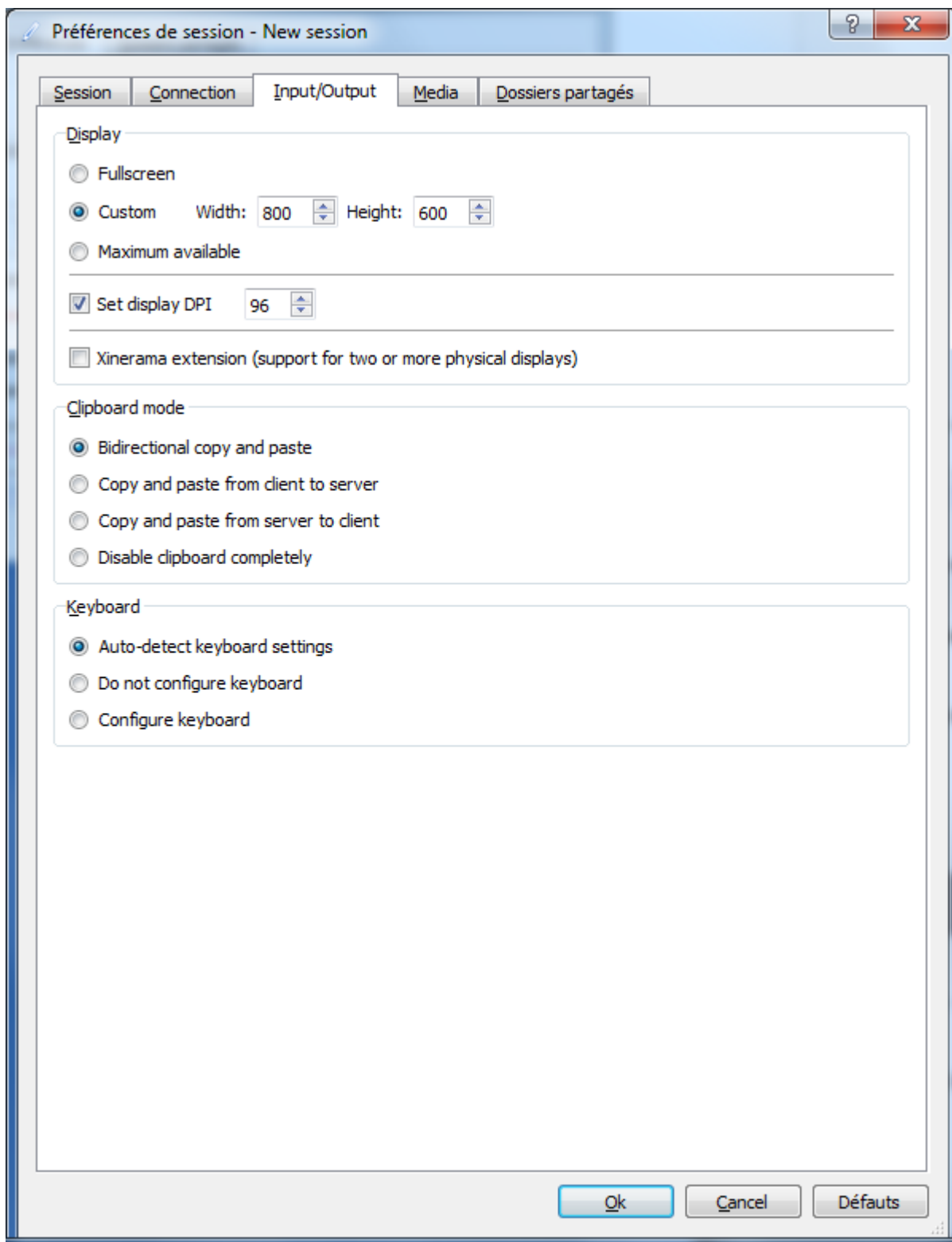
The screenshot shows the 'Préférences de session - CTIG' dialog box. It has four tabs: 'Session', 'Connection', 'Préférences', and 'Dossiers partagés'. The 'Session' tab is active. The 'Session name' field is highlighted with a red box and contains the text 'CTIG'. Below it is a cartoon seal icon with the text '<< change icon'. The 'Server' section is also highlighted with a red box and contains the following fields: 'Host' with 'dga14.jouy.inra.fr', 'Identifiant' (empty), and 'SSH port' with '22'. Below these are several checkboxes: 'Use RSA/DSA key for ssh connection' (checked), 'Try auto login (ssh-agent or default ssh key)', 'Kerberos 5 (GSSAPI) authentication', 'Delegation of GSSAPI credentials to the server', and 'Use Proxy server for SSH connection'. The 'Session type' dropdown menu is highlighted with a red box and is set to 'GNOME'. The 'Command' field is empty. At the bottom, there are 'Ok', 'Cancel', and 'Défauts' buttons.

- Dans « Session Name » vous pouvez mettre n'importe quel nom.

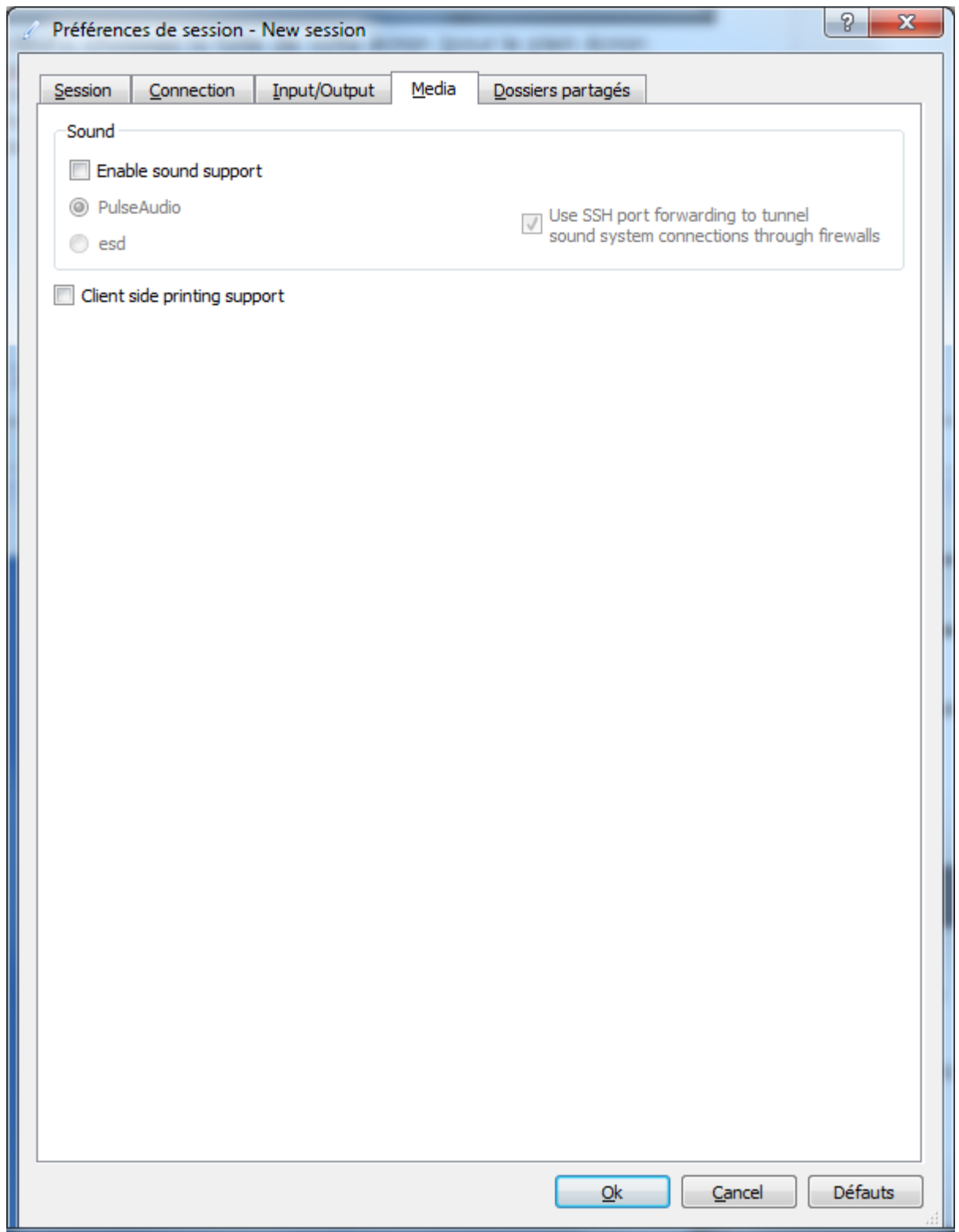
- La section host doit être remplie avec l'adresse du serveur sur lequel vous voulez vous connecter : dga20.jouy.inra.fr (réseau connu CTIG), dga14.jouy.inra.fr (réseau non connu ex : itinérant, domicile etc...)
- Le champ Identifiant permet de préciser l'identifiant LDAP du CTIG (dga20 et/ou dga14)
- Dans « Session Type » choisissez GNOME
- Cliquez ensuite sur « Connexion » :



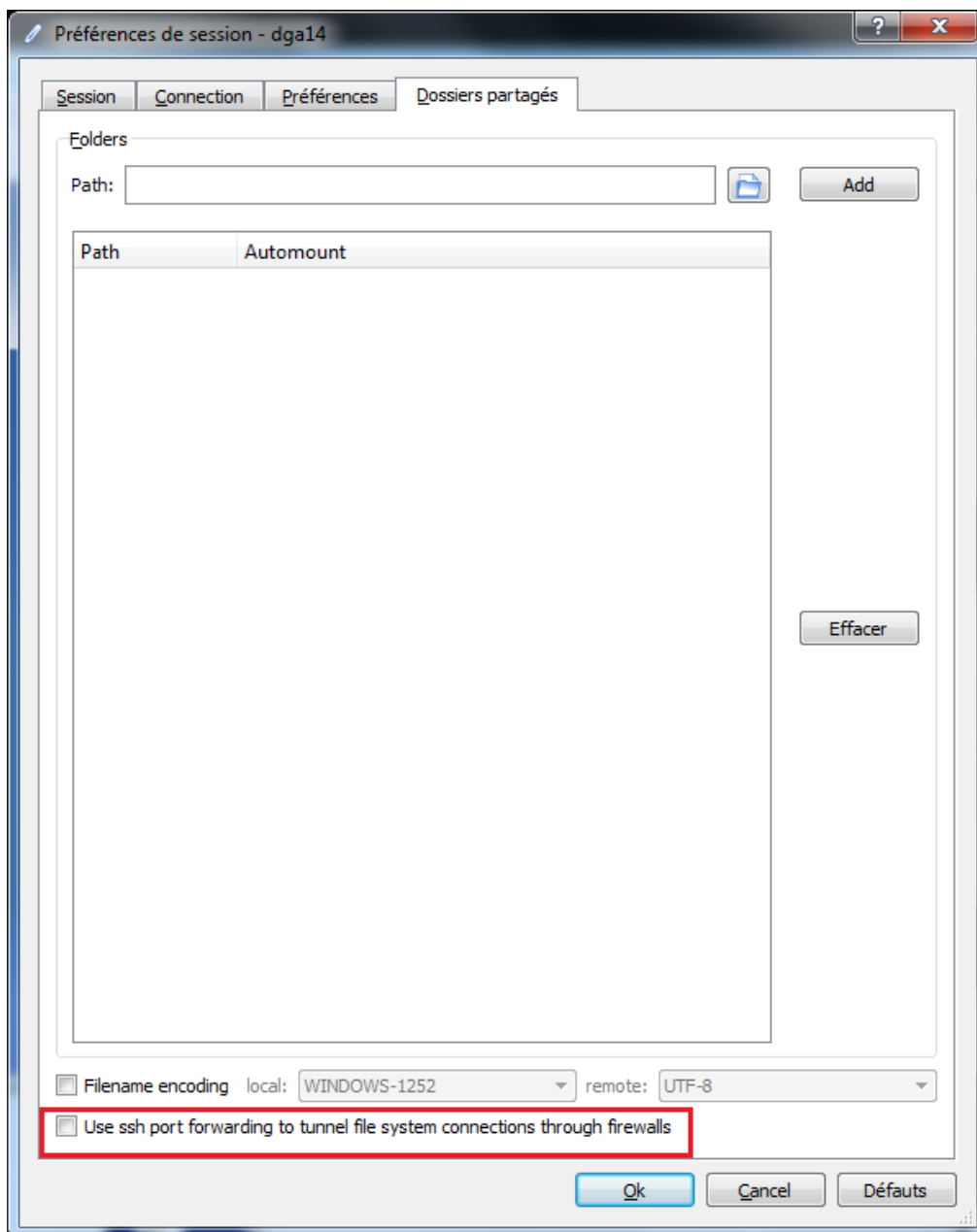
- Dans cet onglet, choisissez la vitesse de votre connexion : si vous êtes en réseau local choisissez « LAN », si vous êtes à votre domicile ou sur un réseau Wifi choisissez « ADSL »
- Puis cliquez sur « Input/Output » :



- Dans l'onglet « Input/output », choisissez la taille de votre écran (pour le plein écran choisir « Maximum available »)
- Dans la partie « Keyboard » cochez la case « Auto detect keyboard settings » pour garder votre configuration clavier locale.
- Cliquer ensuite sur « Media » :



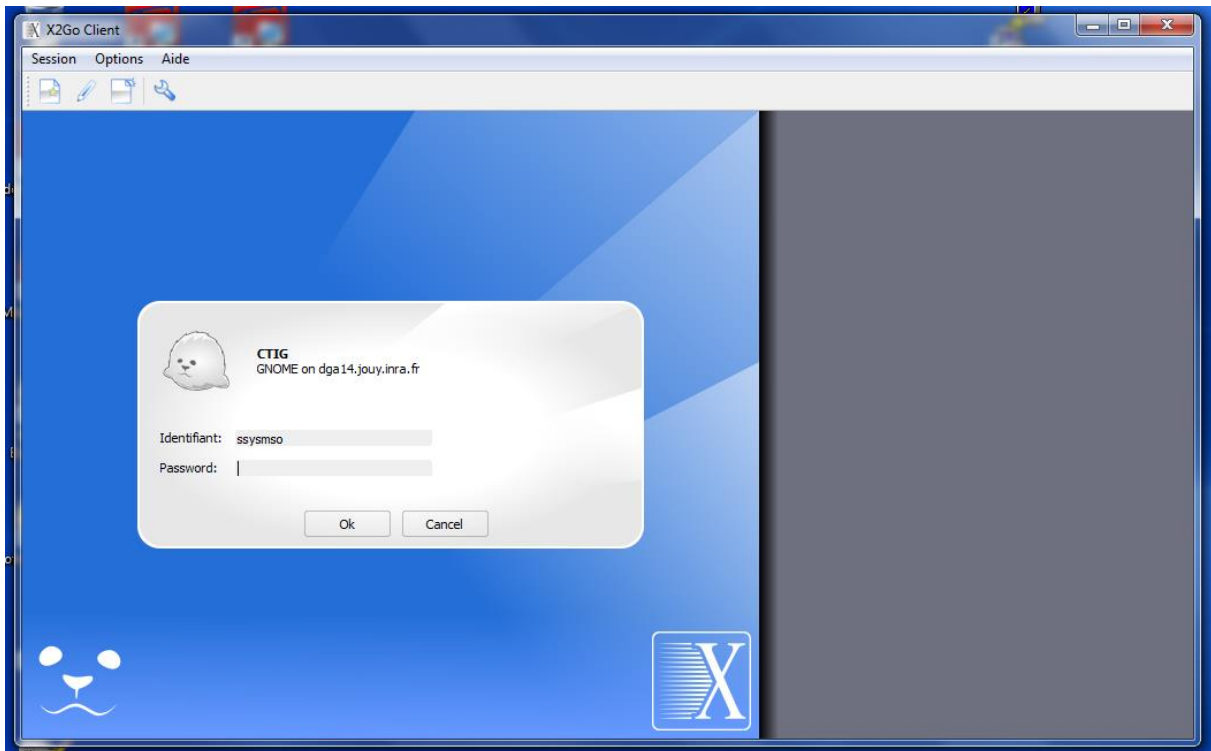
- Décocher « Enable sound support »
- Décocher « Client side printing support »
- Cliquer ensuite sur « Dossier Partagés »



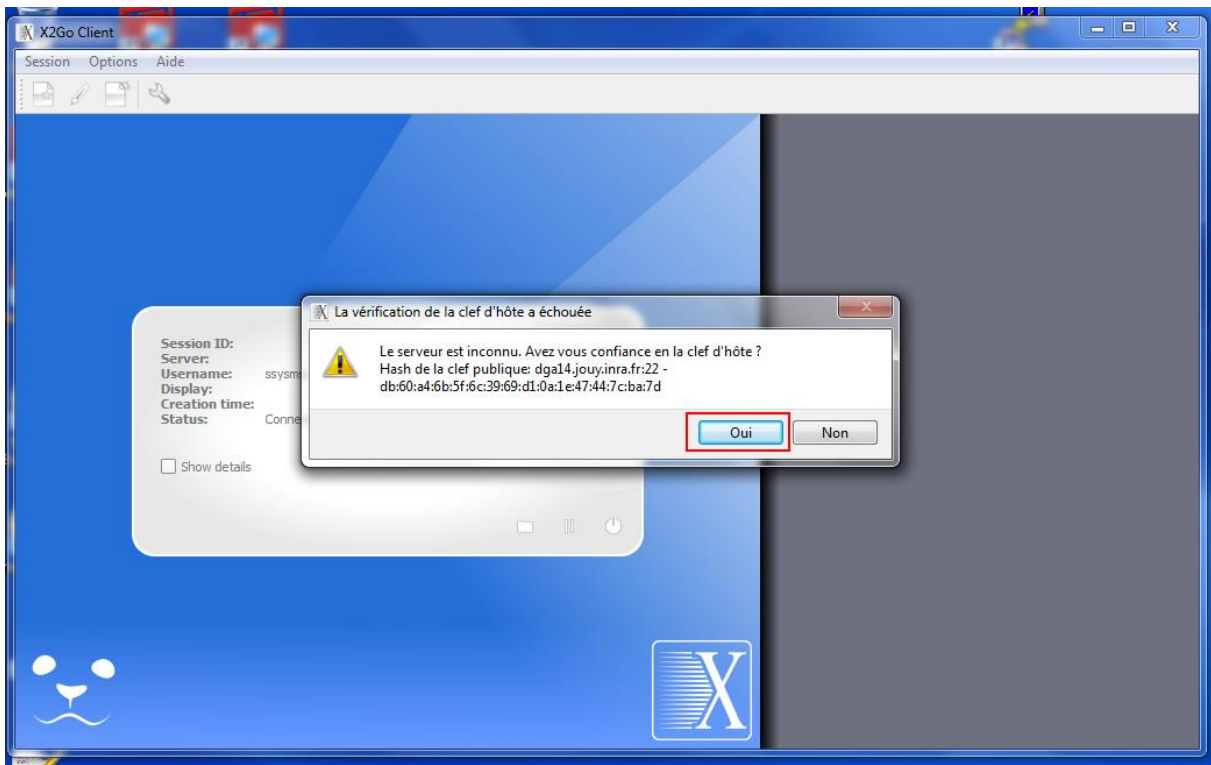
- Décocher « Use ssh port forwarding to tunnel file system connections through firewalls »
- Cliquer sur OK

4 Première connexion au CTIG

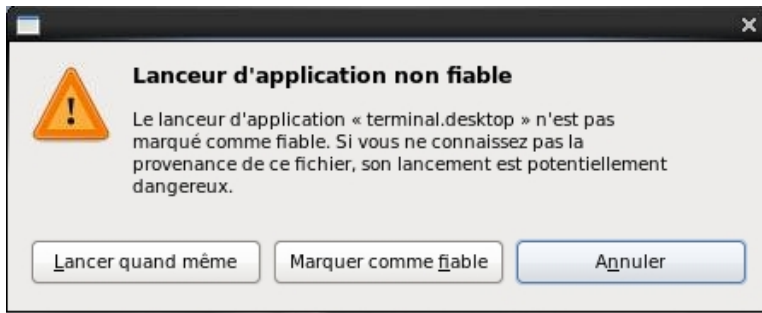
- Après l'installation, l'écran de login va apparaître. Cliquez sur le profil que vous avez créé sur la droite de l'écran, de façon à pouvoir entrer votre mot de passe :



- Entrez votre login et mot de passe LDAP Ctig, puis cliquez sur OK. Vous devriez avoir l'écran suivant qui s'affiche (uniquement la première fois) :



- Cliquez sur Oui
- Vous êtes maintenant connecté sur le bureau de dga20 ou dga14. Sur DGA14, vous devrez valider **uniquement** lors de votre première connexion la sécurité de fiabilité. L'icône permettant de se connecter au serveur DGA20 se trouvent sur le bureau sous ce format : dga20.Desktop. En cliquant dessus, un message de sécurité apparaîtra :



Il suffira de cliquer sur « Marquer comme fiable pour le rendre exécutable » et vous connecter avec votre login et mot de passe LDAP Ctig (vérifiez que votre clavier est bien en Azerty), puis cliquez sur Login.

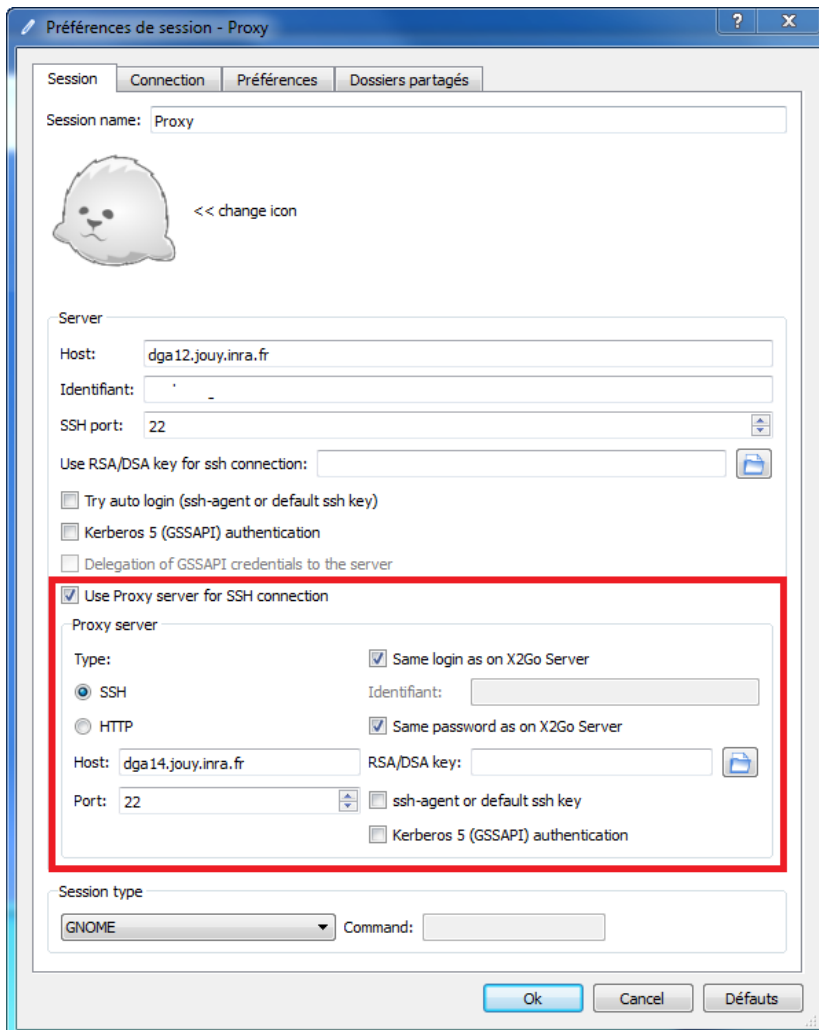
Sur le bureau, vous avez également un terminal pour vous connecter en SSH (en mode commande).

5 Cas d'une session x2go supplémentaire

Pour cela, lancer le client x2go et suivez ensuite les étapes du point 4. Pour vous connecter à d'autres serveurs, vous pouvez créer d'autres sessions x2go en cliquant sur « Session » puis « Nouvelle Session » en haut à gauche.

6 Utilisation de dga14 en mode proxy

Quand on est à l'extérieur des réseaux connus du CTIG (domicile, hôtel ...), on se connecte à dga20 en passant par dga14. Toutefois, avec le logiciel X2GO, il existe une manière plus simple de se connecter à dga20 directement. Il faut faire les modifications suivantes dans la configuration du client :



7 Remarques

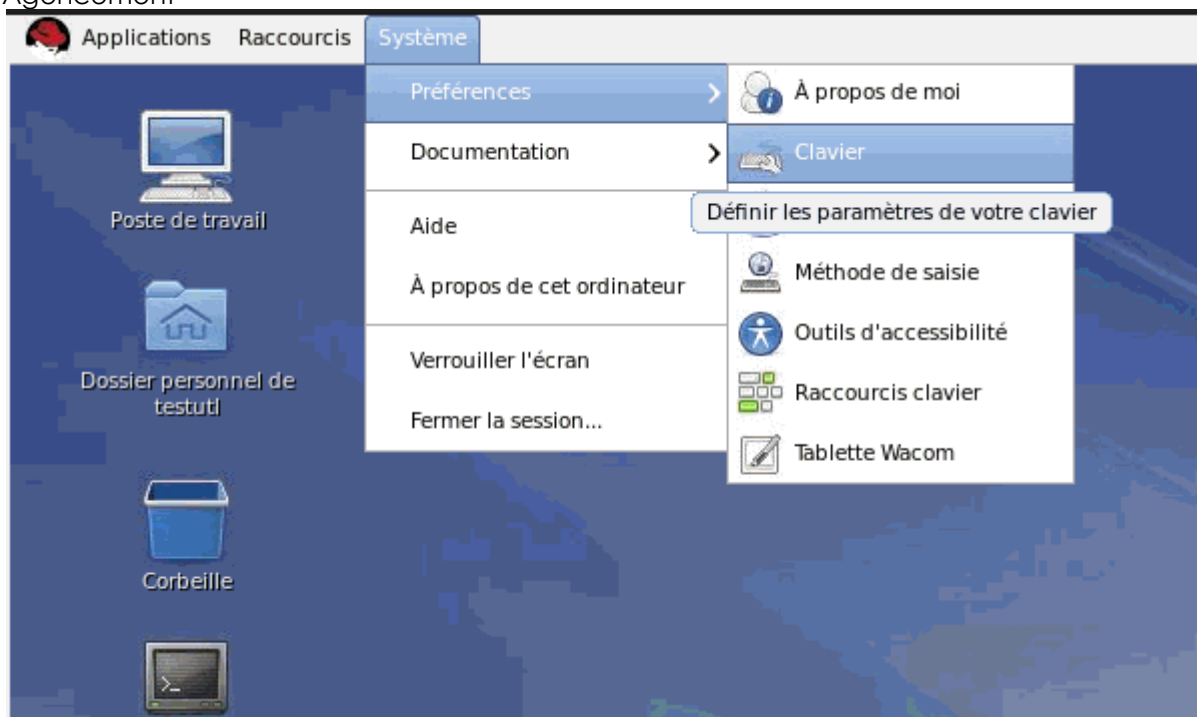
7.1 Fin de session

Pour quitter x2go, fermez votre session : pour cela enregistrez vos données et cliquez sur « Système », « Fermer la session ». Vous allez quitter le bureau et fermer toutes vos applications.

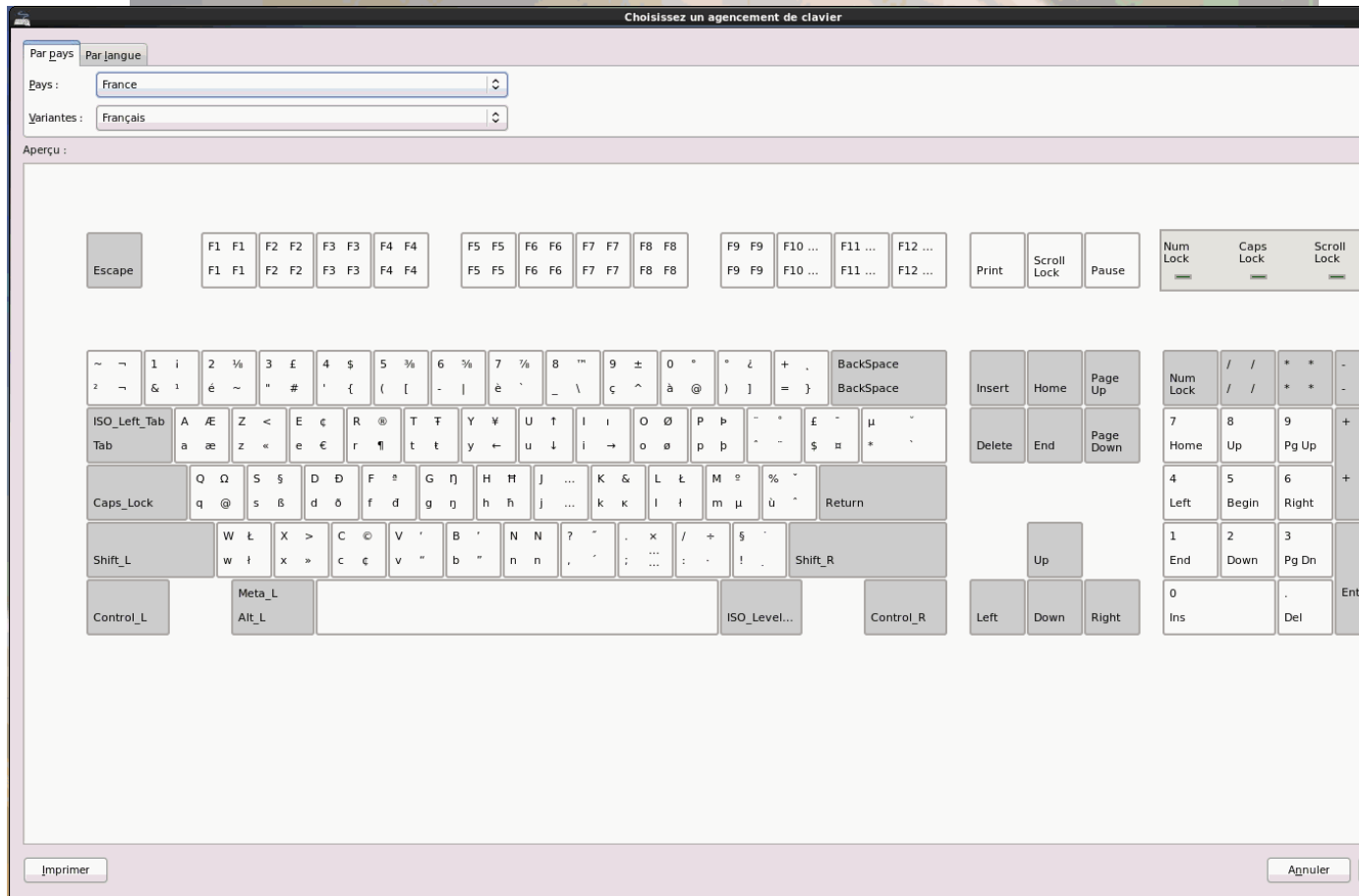
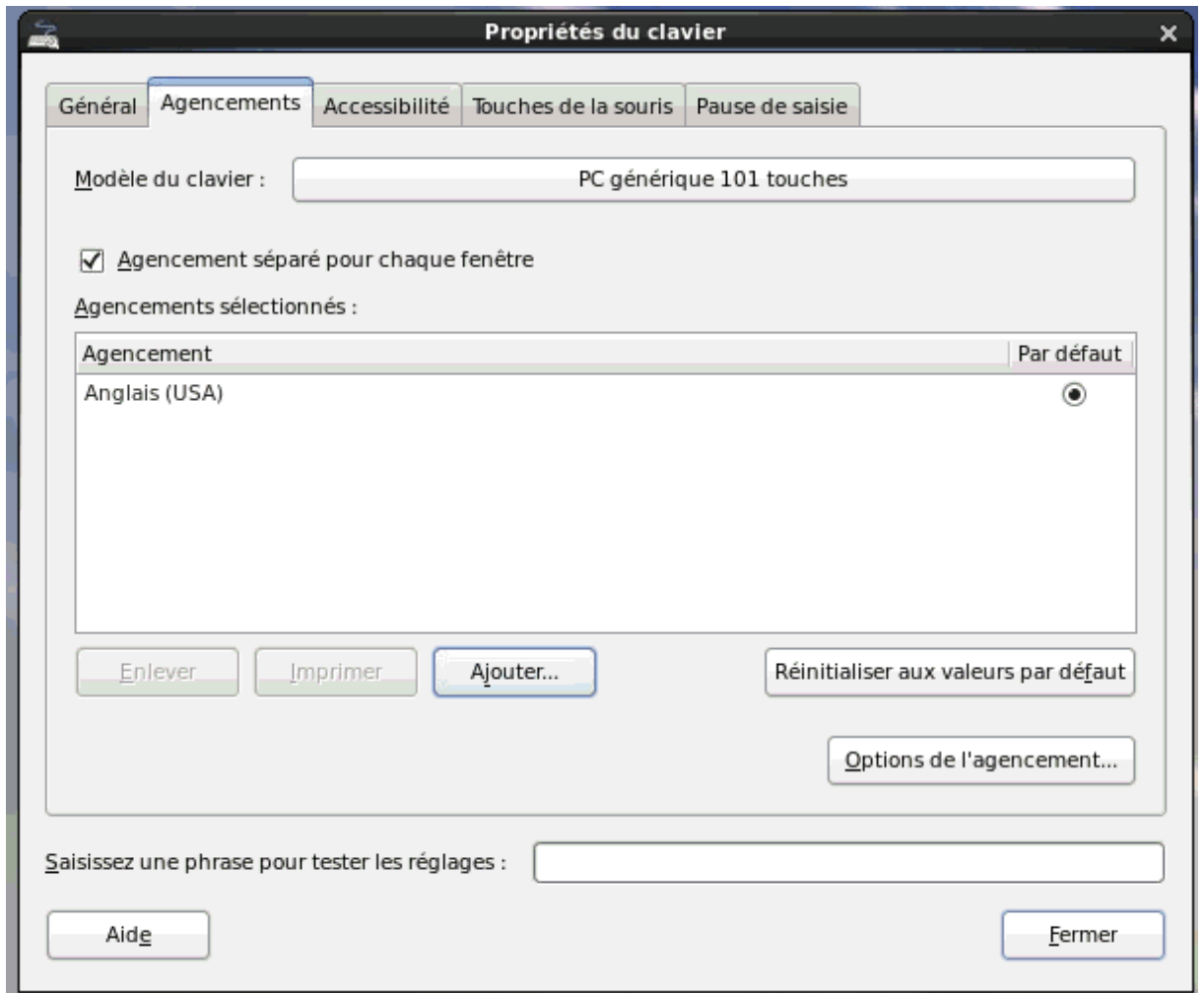
7.2 Agencement du clavier (passer de qwerty à azerty)

Si votre clavier se retrouve en qwerty, suivez la procédure suivante qui va définitivement passer votre clavier de qwerty en azerty :

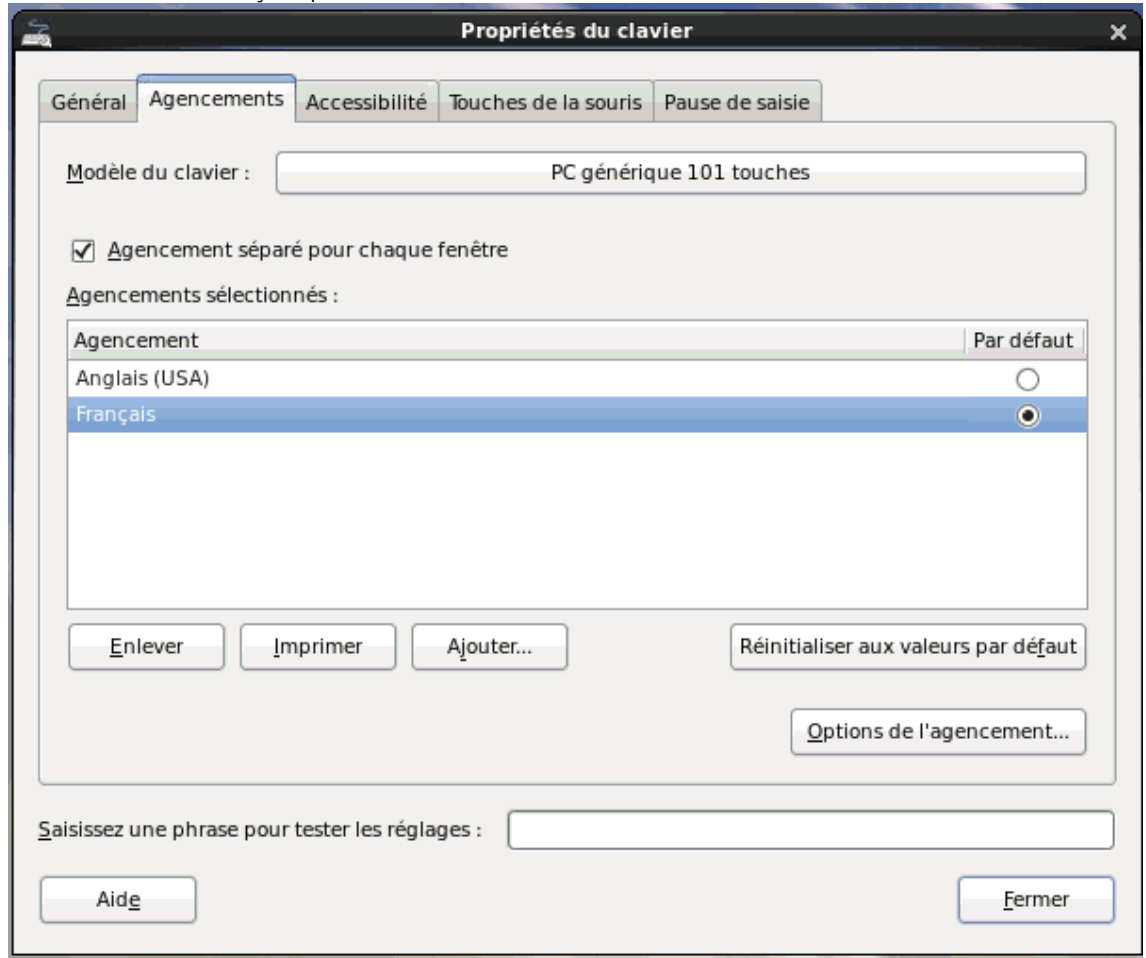
- Depuis le bureau GNOME (après connexion via x2go) :
 - Dans la barre du haut, cliquer sur le menu **Système** -> préférence -> clavier -> Agencement



- Puis faire **Ajouter** et enfin France.



- Mettre ensuite Français par défaut.



7.3 Problèmes de connexion

- **Coupure brutale.** Si pour une raison x ou y (panne d'électricité, problème matériel, coupure réseau, etc...) votre connexion est coupée en plein travail, vous pourrez retrouver votre travail en cours en vous reconnectant de n'importe où avec vos identifiants.
- **Impossible de se connecter.** Votre mot de passe à peut être expiré, ou votre compte est peut être bloqué suite à trop de tentatives. Avant de nous contacter essayez de vous connecter en ssh depuis votre machine via un client SSH (Putty, terminal linux, etc...). Si votre compte a expiré vous pourrez alors le débloquent, ou changer votre mot de passe.

7.4 Problèmes ouverture de fenêtre

- Des problèmes d'affichage peuvent se produire avec des logiciels « anciens » ou non maintenus (ex qmon). Un fichier de polices de caractères (ou fontes) est disponible dans l'onglet "Fichiers" du projet "CTIG Environnement" (x2go-fonts-pour-anciennes-applications.zip). Il faut télécharger ce fichier sur son poste Windows puis le décompresser soit sous C:\program files\x2goclient\VcXsrv si le poste Windows est en 32 bits soit sous C:\program files (x86)\x2goclient\VcXsrv si le poste est en 64 bits.

Avant de nous contacter merci de voir avec vos correspondants informatiques et de consulter le wiki du projet "CTIG Environnement" : <https://forge-dga.iouy.inra.fr/projects/ctig-env-base/wiki> .